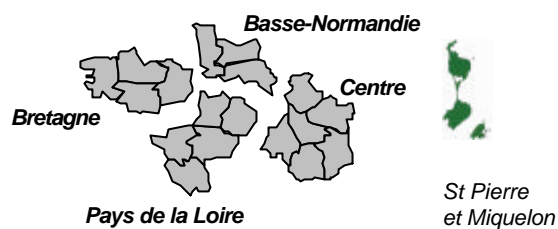


C.CLIN-Ouest

Centre de Coordination de la Lutte
contre les Infections Nosocomiales
(Inter région Ouest)



Surveillance

des Accidents Exposant au Sang

OBJECTIFS

Cette étude a été effectuée en 2000, pour poursuivre celle de 1999 sur proposition d'un groupe de travail composé de membres du C.CLIN-Ouest et du GERES (Groupe d'Etude sur le Risque d'Exposition au Sang).

Les **objectifs** de cette étude étaient les suivants :

1. Documenter les circonstances de survenue des AES (catégories de personnel et de services les plus exposés, identification des procédures de soins et des matériels en cause).
2. Proposer des stratégies de prévention.

METHODES

Les formats des données recueillies sur 10 établissements étaient :

- **format papier : 5 fichiers. Pour la plupart il n'y avait aucune codification. Celle-ci a donc été faite par le C.CLIN-Ouest**
- format EPI-INFO : 5 fichiers

RESULTATS GLOBAUX SUR 268 PATIENTS

268 fiches ont été examinées et toutes ont été retenues.

- **Période d'étude** : du 6 janvier 2000 au 29 décembre 2000.

A. Description de l'échantillon

- **Nombre d'établissements** : 10.

Nombre d'accidents exposant au sang déclarés par établissement = 27 en moyenne, de 5 à 88 ; 8 CHG, 1 CHS et 1 clinique ont participé.

Figure 1 : Nombre d'AES déclarés par établissement

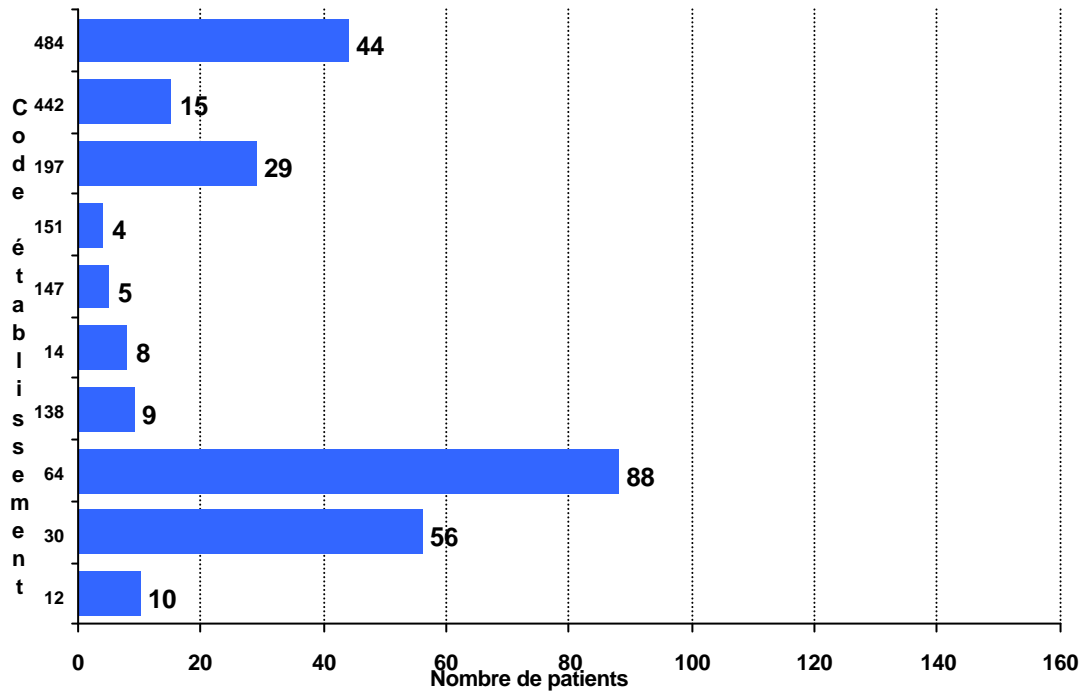
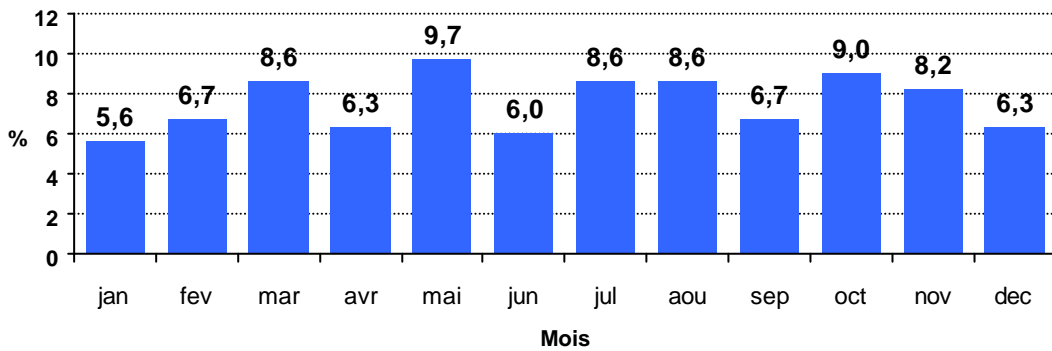
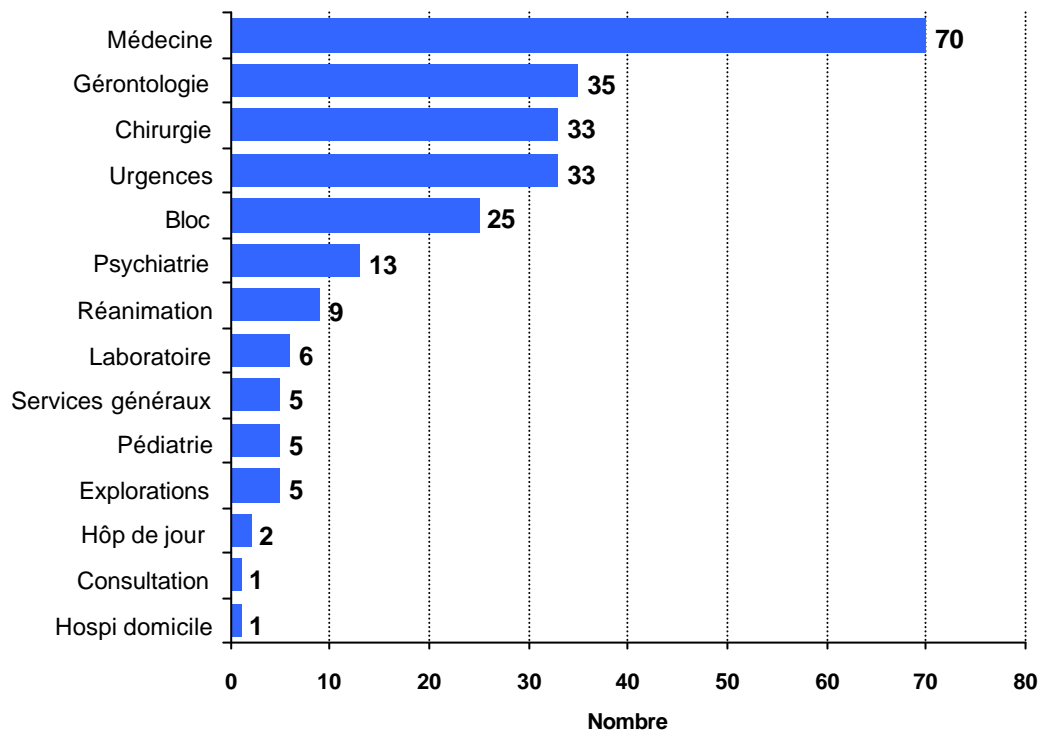


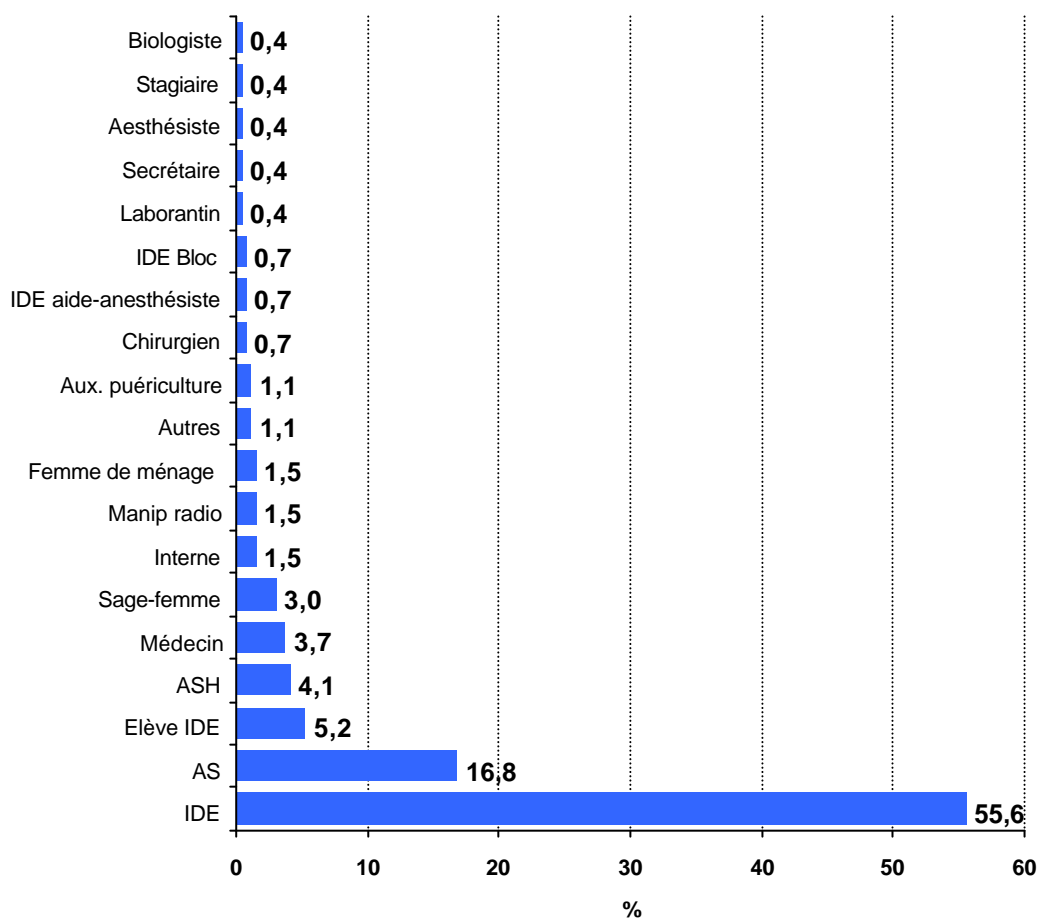
Figure 2 : Répartition des AES au cours de l'année 2000



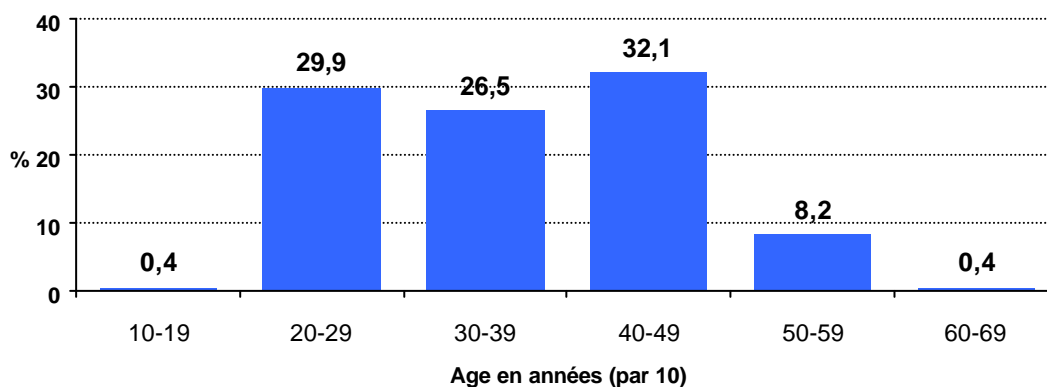
- **Services ayant déclaré des AES** : 25 non-réponses sur 268.

Figure 3 : Répartition des AES par service



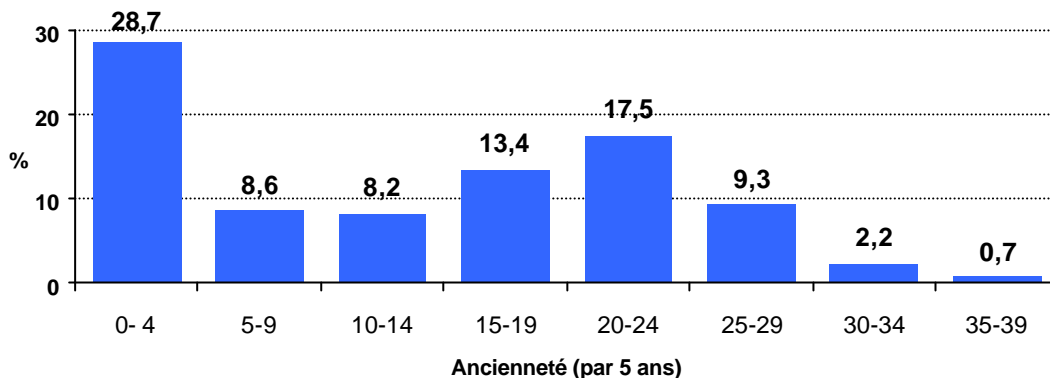
Personnels ayant déclaré un AES :**Figure 4 : Personnel ayant déclaré un AES au cours de l'année 2000**

- **Sexe** : 35 hommes (13.1 %) et 231 femmes (86.2 %) ont déclaré un AES (sex-ratio = 0.15).
- **Age du personnel concerné** : âge moyen = 37 ans \pm 9.5 (extrêmes : 19 ans – 64 ans).

Figure 5 : Age des personnes ayant déclaré un AES

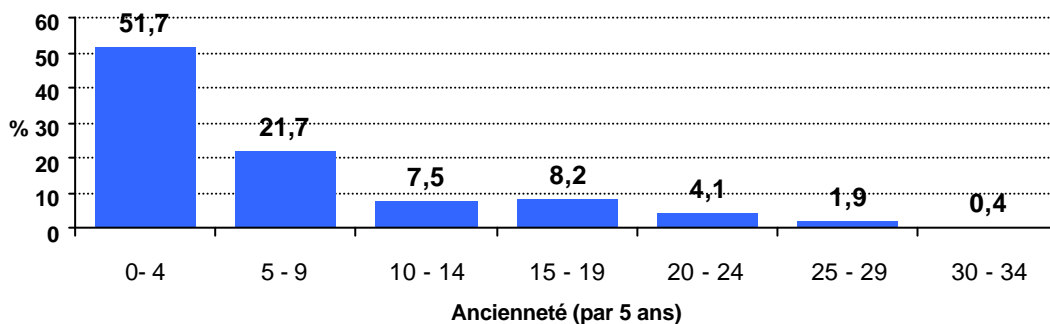
- **Ancienneté dans la profession** : moyenne : 12.8 ans \pm 10 (médiane : 14 ans ; extrêmes : 0 – 37) ; 30 non-réponses sur 268.

Figure 6 : Ancienneté dans la profession



- **Ancienneté dans le service** : moyenne : 6 ans \pm 7 (médiane : 4 ans; extrêmes : 0 – 30) ; 33 non-réponses sur 268.

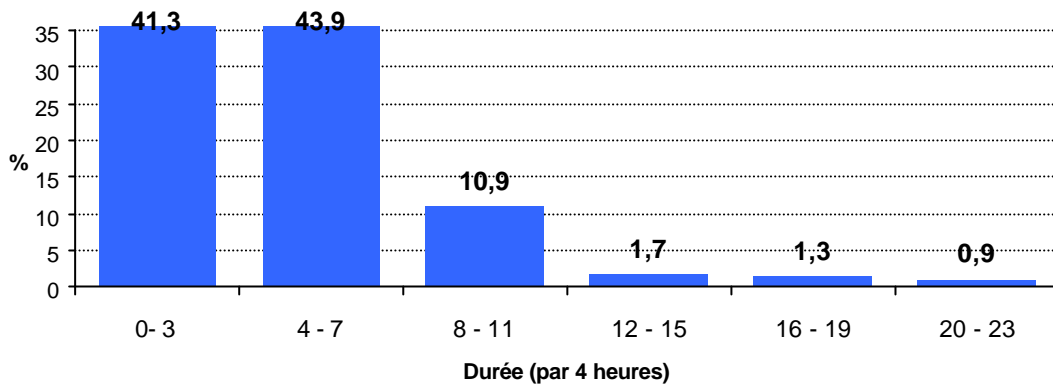
Figure 7 : Ancienneté dans le service



- **Nombre d'heures de travail dans la journée le jour de survenue de l'AES** : moyenne : 8.5 heures \pm 2 (médiane : 8 heures ; extrêmes : 0 – 12) ; 78 non-réponses sur 268 soit 29 %.

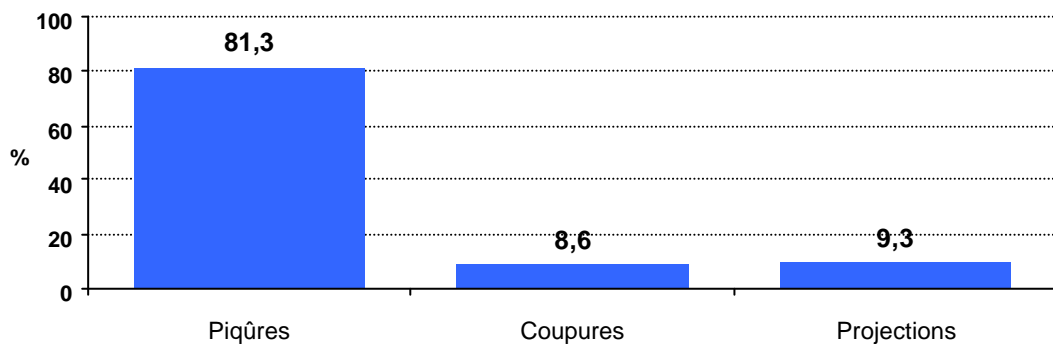
B. Circonstances de l'accident

- **Délai entre la prise de poste et la survenue de l'AES** : moyenne : 5 heures (médiane : 4 heures ; extrêmes : 0 – 23) ; 38 non-réponses sur 268.

Figure 8 : Délai précédent la survenue de l'AES

Nuit : 21.3 % des AES déclarés en 2000 ont eu lieu pendant la nuit (entre 22h et 6h).

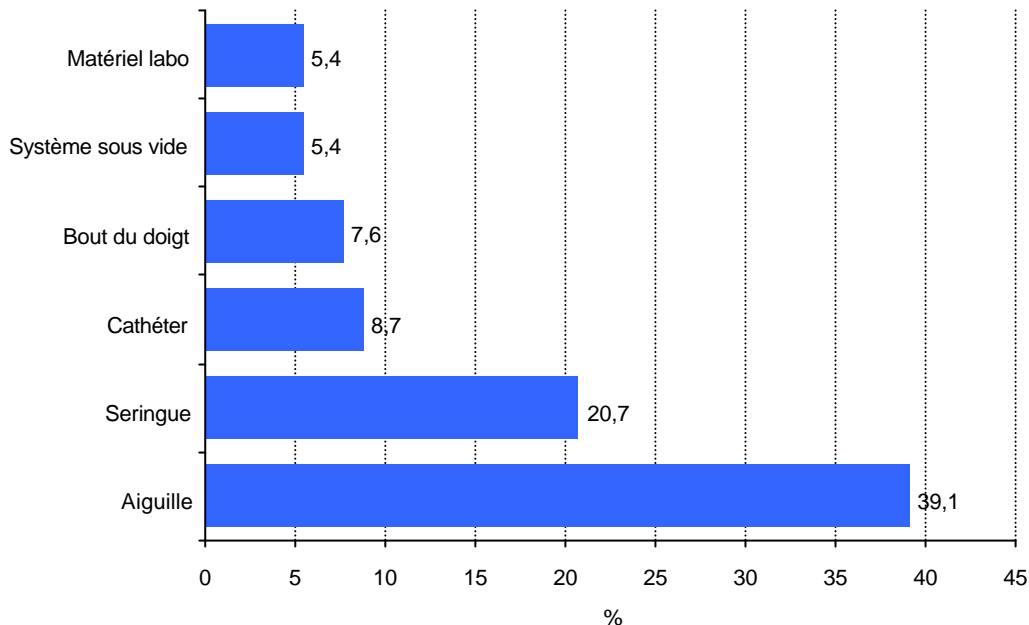
- **Lieu** : les 5 lieux les plus fréquemment cités en cas d'AES sont la chambre ou le lit du malade (47.0 %), le poste de soins (11.0 %), le box (urgences, consultation, dialyse...) 8.2 %, les autres (camion SAMU, métro..) 5.2 %, le couloir (2.2 %).
- **Type d'AES** : 2 non-réponses sur 268.

Figure 9 : Type d'AES

- **Agent seul** : dans 80.6 % des AES déclarés, l'agent s'est blessé seul et dans 8.2 % des cas, il a été blessé par un collègue ; 30 non-réponses sur 268, soit 11.2 %
- **Matériel en cause** : dans 34.3 % des AES (92 cas), le matériel est mis en cause ; 45 non-réponses sur 268, soit 16.8 %.

➔ **Type de matériel** : 6 non-réponses sur 92, soit 6.5 %.

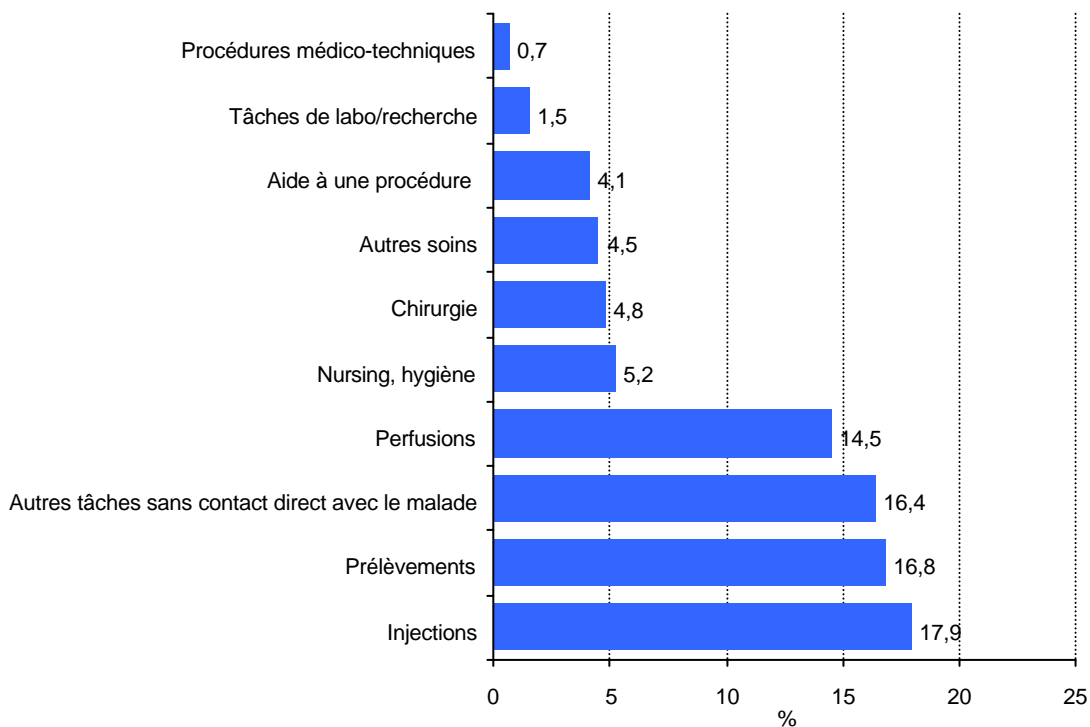
Figure 10 : Type de matériel ayant favorisé l'accident

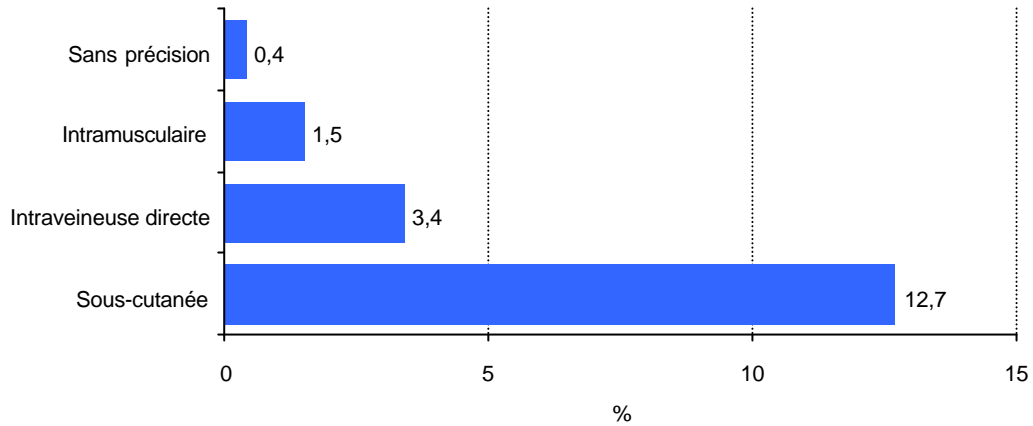


→ **Nouveau matériel** : dans 1.1 % des AES dans lesquels le matériel est mis en cause, celui-ci était nouveau ; 88 non-réponses sur 92, soit 95.7 %. Le résultat de cette donnée n'est donc pas très important.

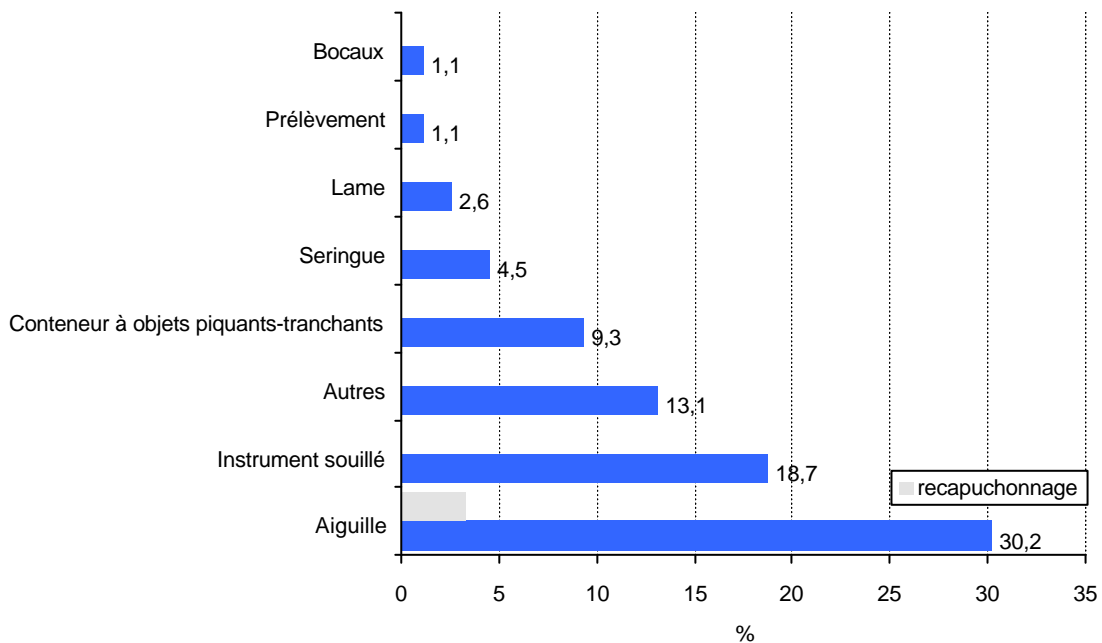
- **Tâche en cours pour les AES déclarés**: 36 non-réponses sur 268.

Figure 11 : Tâche en cours pour les AES déclarés en 2000



Types d'injections pratiquées :**Figure 12 : Type d'injections pratiquées**

- **Mécanisme de survenue :** (52 non-réponses sur 268) il s'agit de la manipulation d'objets :

Figure 13 : Mécanisme de survenue des AES au cours de l'année 2000

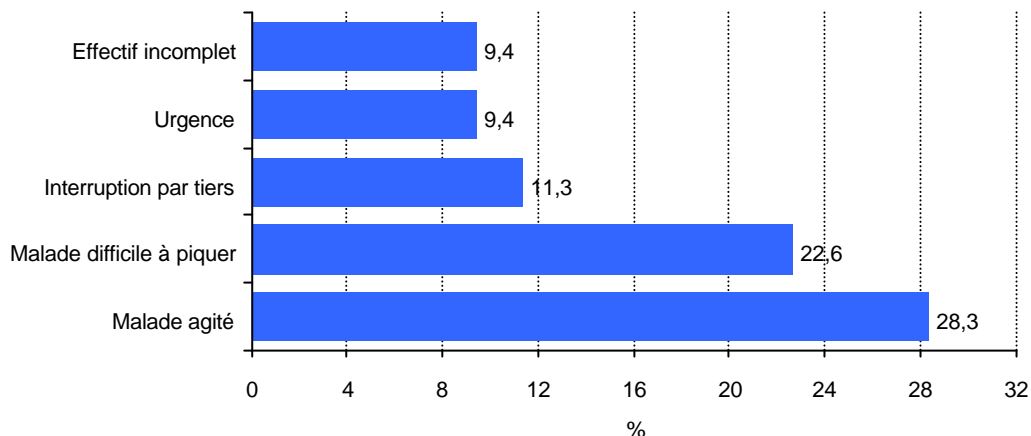
Remarque : 7.8 % des AES sont survenus en ramassant les objets pour les éliminer et 3.3 % en recapuchonnant une aiguille.

- **Contexte :** dans 19.8 % des AES déclarés, le contexte a sans doute favorisé la survenue de l'AES (83 non-réponses sur 268, soit 31.0 %).

Résultats pour les AES ayant le contexte renseigné (53/268):

- **Malade agité** : dans 28.3 % des AES (non-réponse : 7.5 %)
- **Malade difficile à piquer** : dans 22.6 % des AES (non-réponse : 18.9 %).
- **Interruption de la tâche par un tiers** : dans 11.3 % des AES (non-réponse : 15.1 %).
- **Malade entrant ou urgence** : dans 9.4 % des AES (non-réponse : 18.9 %).
- **Effectif incomplet** : dans 9.4 % des AES (non-réponse : 18.9%).

Figure 14 : Contexte de travail lors de la survenue de l'AES



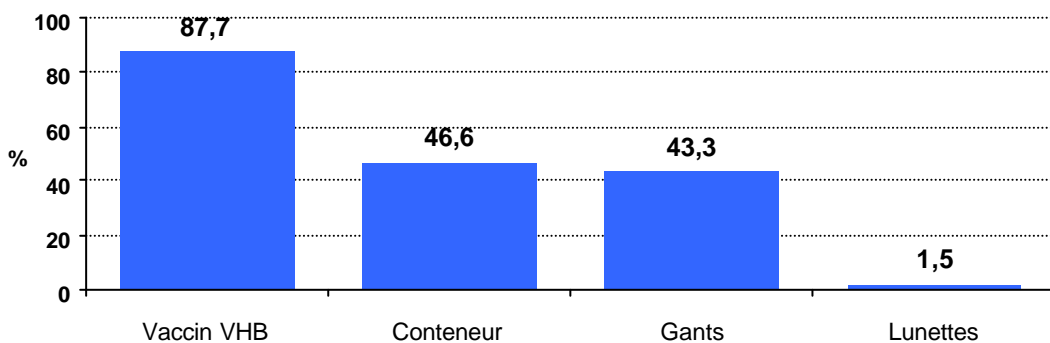
C. Moyens de protection adoptés par les soignants

- **Statut vaccinal vis-à-vis de l'Hépatite B** : 87.7 % des personnels victimes d'AES en 2000 étaient vaccinés. Dans 4.8 % des cas, les agents étaient soit en cours de vaccinations, soit immunisés. Seul 1 n'était pas vacciné (1 aide-soignant(e)) ; 19 non-réponses sur 268.
- **Port de gants** : l'agent portait des gants dans 43.3 % des cas déclarés ; 43 non-réponses sur 268.
 - **Dans le cas d'une piqûre** : 52.1 % ; **coupure** : 50.0 %.
 - **Raisons invoquées en cas de non-port de gants** (22 non-réponses sur 109, soit 20.2 %) :
 - sans objet (pas de rapport avec la tâche en cours) : 22.9 %,
 - port non systématique (n'en porte pas pour cette tâche, jugé inutile) : 19.3 %,
 - n'en porte jamais : 14.7 %,
 - déjà enlevés : 9.2 %,
 - accident imprévisible : 3.7 %,
 - pressé, urgence, pas le temps : 2.8 %,
 - oublié, pas l'habitude : 1.8 %,
 - inadapté (trop grands, matière trop épaisse) : 1.8 %,
 - statut du malade inconnu ou considéré non infecté (non à risque ou non VM) : 1.8 %,
 - non disponibles, manquants : 1.8 %.

- **Présence d'un conteneur à portée de main** : l'agent disposait d'un conteneur à portée de main dans 46.6 % des AES déclarés (49 non-réponses sur 268, soit 18.3 %).
 - **Dans le cas d'une piqûre** : 21.8 % ; **coupure** : 0 %.
 - **Raisons invoquées dans le cas contraire** (23 non-réponses sur 94, soit 24.5 %) :
 - sans objet : 28.4 %,
 - non à proximité (conteneur fixe sur chariot dans couloir ou uniquement prévu pour poste de soins) : 26.6 %,
 - non systématique : 4.3 %,
 - oubli, négligence, pas l'habitude : 2.1 %,
 - inexistant, non disponible, inadapté : 2.1 %,
 - ne l'emporte jamais : 1.1 %.
 - Divers (accident imprévisible) : 1.1 %.

- **Port de lunettes** : l'agent portait des lunettes dans 1.5 % des AES déclarés (111 non-réponses sur 268, soit 41.4 %).
 - **Si projections** : 0.9 % (98 non-réponses sur 218)
 - **Raisons invoquées dans le cas contraire** (41 non-réponses sur 153, soit 26.8 %) :
 - sans objet : 60.8 %,
 - n'emporte jamais : 3.9 %,
 - non systématique : 3.3 %,
 - oubli, pas l'habitude : 2.0 %.

Figure 15 : Stratégies de prévention adoptées par les soignants

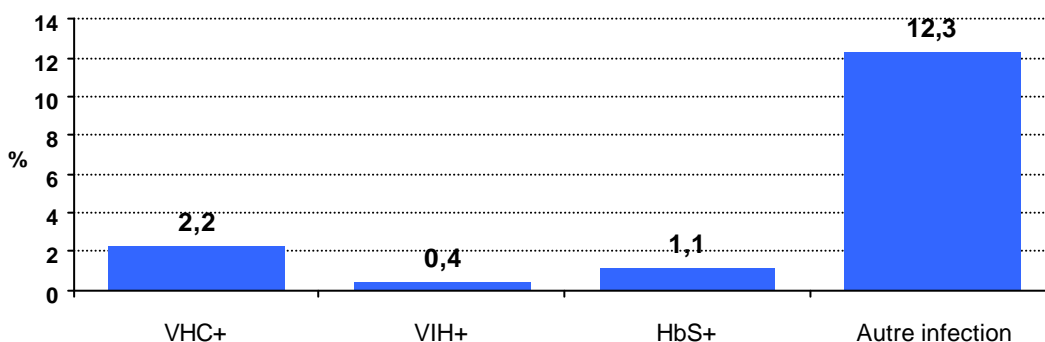


- **Suggestions de prévention** : sur les 76 réponses indiquées (soit 28.3 %) : avoir du matériel de sécurité (27.6 %), faire plus attention (18.4 %), moins de charge de travail (9.2 %), élimination impropre d'objets souillés piquants ou tranchants percés car conteneur non à portée de main (6.6 %), « si les autres respectaient les précautions » (5.3 %).

D. Information sur le malade-source

- **Statut sérologique pour le VHC** (37 non-réponses sur 268 soit 13.8 %) : la sérologie était positive chez 6 patients-source (2.2 %), négative chez 164 patients-source (61.2 %), inconnue chez 61 patients-source (22.8 %).
- **Statut sérologique pour le VIH** (36 non-réponses sur 268 soit 13.4 %) : la sérologie était positive chez 1 patient-source (0.4 %), négative chez 176 patients-source (65.7 %), inconnue chez les 54 autres (20.1 %).
- **Antigènes HbS** (85 non-réponses sur 268 soit 31.7 %) : la recherche d'Ag HbS était positive chez 3 patients-source (1.1 %), négative chez 98 patients-source (36.6 %), inconnue chez les 82 autres (30.6 %).
- **Autre infection** : 33 patients-source (12.3 %) souffraient d'une autre infection au moment de la survenue de l'AES.

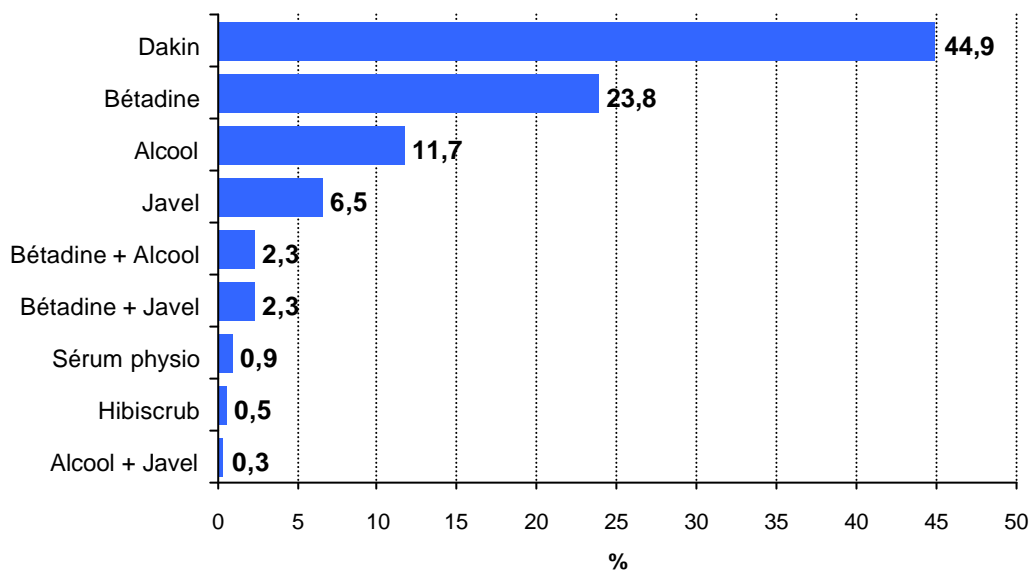
Figure 16 : Sérologies chez les patients-source



E. Réaction à l'accident

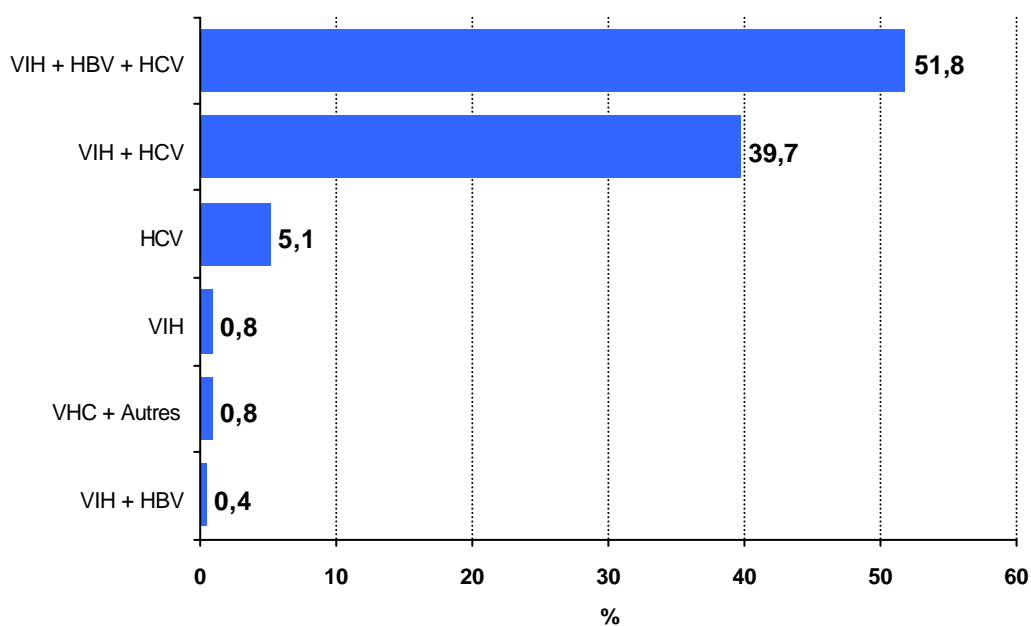
- **Lavage immédiat** : 72.0 % ; 31 non-réponses sur 268 soit 11.6 %.
- **Utilisation d'un antiseptique** : 79.9 % ; 32 non-réponses sur 268 soit 11.9 %.
- **Antiseptiques utilisés** : 12 non-réponses sur 268 et 2 réponses avec un code inconnu

Figure 17 : Antiseptiques utilisés (sur la totalité des réponses)



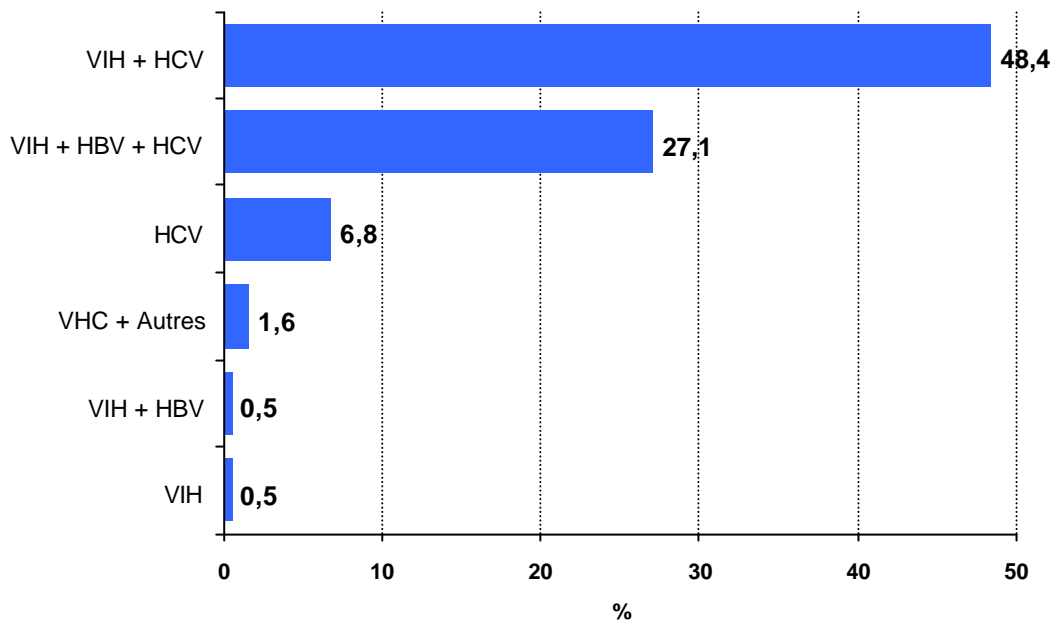
- **Examen sérologique** : dans 95.9 % des AES déclarés, une sérologie a été pratiquée chez l'agent.

Figure 18 : Examen sérologique initial



- **Suivi** : une surveillance a été programmée pour 91.4 % des agents victimes d'un AES.

Figure 19 : Suivi sérologique



Traitement proposé : 6 agents se sont vus proposer un traitement (2 trithérapies, 2 non-réponses, 2 réponses avec codification inconnue).